

Gemeng Biber



EINFÜHRUNG DES  
*Abfall-Identsystems*

& LEITFADEN ZUR  
*Mülltrennung*

**Gemeindehaus:**

6, Kiirchestrooss L-6834 Biber

T 710008-1

technique@biwer.lu

**www.biwer.lu**

f Like us on facebook.com /biwer.lu /

**Herausgeber:**

Schöffenrat der Gemeinde Biber

**Layout:** Marc Wilmes Design**Auflage:** 1.000

September

N° 4/2024 ISSN 2658-9591



Auf [biwer.lu](https://biwer.lu) findet man in der Rubrik **Umwelt** alle Flyer:

zum Thema **Recycling**<https://biwer.lu/citoyens/environnement/aide-recycling/>zum Thema **Müllabfuhr**<https://biwer.lu/citoyens/environnement/collecte-des-dechets-2/>**Liebe Mitbürgerinnen und Mitbürger,**

Eine effiziente Abfallwirtschaft stellt einen direkten Beitrag dar, um unsere Umwelt und somit auch unsere Lebensqualität zu schützen.

Der beste Abfall ist der, der gar nicht erst entsteht: in diesem Sinne soll die Abfallvermeidung das oberste und wichtigste Prinzip der Kreislaufwirtschaft sein. Dies geschieht nicht erst bei Ihrer Mülltonne, sondern beginnt bereits beim Einkauf, beim nachhaltigen Konsum und beim Vorziehen von lokalem Handel.

In Sachen Abfallverwertung engagiert sich unsere Gemeinde stark für eine Reduzierung des Abfalls. So wurde unsere Verwaltung mit dem Label «SuperDrecksKëscht®» ausgezeichnet, welches ein Umwelt- und Qualitätsmanagement u.a. bei der Entsorgung von problematischen Stoffen bescheinigt. Unsere Gemeinde arbeitet zudem eng mit dem Syndikat SIGRE zusammen.

Die Gemeindetaxen wurden kürzlich an die nationale Gesetzgebung angepasst. Ab dem 1. Oktober 2024 werden die neuen Taxen gemäß dem Verursacherprinzip in Kraft treten und das Ident-System wird in unserer Gemeinde eingeführt werden.

**Durch Müllvermeidung und -trennung, durch Recycling und Wiederverwertung, können Sie die Quantitäten Ihres Restmülls deutlich verringern und dadurch weniger zahlen.**

Im Jahre 2013 wurden 221,03 kg Restmüll pro Einwohner unserer Gemeinde gesammelt. Seit Einführung der Biotonne im Jahr 2016 hat sich das Gewicht konstant reduziert: so waren es im Jahr 2023 nur noch 151,75 kg Restmüll pro Einwohner.

Das Potential zur Müllvermeidung ist jedoch noch nicht vollkommen ausgeschöpft: mit Ihrer Hilfe, als umweltbewusste Einwohner, kommen wir dem nationalen Ziel von «Null Abfall / Zero Waste» näher. Alle nützlichen Informationen zur Mülltrennung und zu den neuen Taxen finden Sie auf den kommenden Seiten.

**Marc LENTZ**, Bürgermeister  
**Sylvie STEINMETZ, Martine BIRKEL**, Schöffinnen



# Tipps

zum Vermeiden von Abfällen

Versuchen Sie, das Prinzip anzuwenden:

*Reduzieren - Wiederverwenden - Recyceln*

Überprüfen Sie Ihre Gewohnheiten!  
Stellen Sie sich die richtigen Fragen!

### BEVOR SIE EIN PRODUKT KAUFEN

- Brauche ich dieses wirklich?
- Kann ich es mieten/ausleihen?
- Kann ich es als Gebrauchtware kaufen?
- Hat es ein Umweltzeichen?
- Ist es reparierbar?
- Hat es wenig oder keine Verpackung?
- Besteht es aus wenigen verschiedenen Materialien?

### BEVOR SIE EIN PRODUKT WEGWERFEN, DAS DEFECT IST

- Kann ich es reparieren oder reparieren lassen?
- Kann ich es jemandem oder einer Organisation spenden, die es reparieren kann?
- Ist es wiederverwertbar und/oder kann es als Ressource genutzt werden?

### BEVOR SIE EIN NOCH BRAUCHBARES PRODUKT WEGWERFEN

- Kann ich es weiterverkaufen?
- Kann ich es jemandem schenken oder an eine Organisation spenden?



# NEUE GEBÜHREN

ab dem 1. Oktober 2024

### Grundgebühr: 150,00€ / Jahr

- Inbegriffen:
- Bio** (wöchentlich)
  - Glas** ( alle 2 Wochen)
  - Papier** ( alle 2 Wochen)
  - Valorlux** ( alle 2 Wochen)
  - Grünschnittcontainer** ( Mo - Sa)
  - Recyclingcenter** (zwei mal im Monat)
  - SuperDrecksKëscht®** (siehe Umweltkalender)
  - Hausmüll 45L** ( ohne Entleerung)

### INFO

Wegen der Übergangsphase wird der Monat September einzeln verrechnet und es werden keine Mülltonnen umgetauscht.

### Bereitstellung des ersten Müllbehälters:

(zusätzlich zur Grundgebühr)

Größe des Behälters in Liter	45L	60L	80L	120L	240L	660L	1100L
jährliche Kosten	Inklusive	42,75€	99,75€	213,75€	555,75€	1.752,75€	3.006,75€

### Bereitstellung eines zweiten Müllbehälters:

(zusätzlich zur Grundgebühr)

Größe des Behälters in Liter	45L	60L	80L	120L	240L	660L	1100L
jährliche Kosten	128,25€	171,00€	228,00€	342,00€	684,00€	1.881,00€	3.135,00€

### Variabler Preis pro Entleerung:

(Sie bezahlen nur wenn der Behälter von Ihnen rausgestellt wird und entleert werden muss)

Größe des Behälters in Liter	45L	60L	80L	120L	240L	660L	1100L
jährliche Kosten	1,50€	2,25€	3,00€	4,50€	9,00€	22,00€	36,00€

### RECHENBEISPIELE

#### 45L Müllbehälter

- Grundgebühr:** - 150,00€
- Bereitstellung des ersten Müllbehälters:** - 0,00€
- Variabler Preis pro Entleerung:**
  - (50%: 26 Entleerungen) 26 x 1,50€ = 39,00€
  - (100%) 52 x 1,50€ = 78,00€
- Gesamtkosten:**
  - (50%) 189,00€
  - (100%) 228,00€
- Alte Gebühr:**
  - (100%) 120,00€

#### 80L Müllbehälter

- Grundgebühr:** - 150,00€
- Bereitstellung des ersten Müllbehälters:** - 99,75€
- Variabler Preis pro Entleerung:**
  - (50%: 26 Entleerungen) 26 x 3,00€ = 78,00€
  - (100%) 52 x 3,00€ = 156,00€
- Gesamtkosten:**
  - (50%) 327,75€
  - (100%) 405,75€
- Alte Gebühr:**
  - (100%) 240,00€

# WIE TRENNNE ICH RICHTIG?

Durch richtige Trennung Geld sparen!

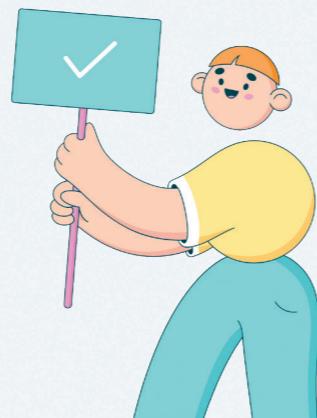
BIO	PAPIER	GLAS	VALORLUX	SDK	RESSOURCEN-CENTER MUERTENDALL
<b>Küchenabfälle</b> - Lebensmittelreste  <b>Gartenabfälle</b> - Grasschnitt - Unkraut - Blumen - Obst - Gemüse  Neu! monatliche Reinigung!	<b>Papier, Pappe &amp; Karton</b>  <b>Kein</b> - Verschmutztes Papier - Kassenzettel (Thermopapier) - Glanzpapier	<b>Hohlglas</b>  <b>Keine</b> - Fenster - Spiegel	<b>Leichtverpackungen</b> - Kunststoff - Aluminium - Weißblech  <b>Verbundkartons</b> (z.B. Milchkartons)  <b>Getränkeverpackungen</b>  <b>Plastik</b> - Folien - Töpfe - Schalen	<b>Problemabfälle</b> - Öle - Medikamente - Batterien - Bitumen und teerhaltige Produkte - Chemikalien - Datenträger - Farben - Leuchtmittel  u.v.m.	<b>Sperrmüll</b> <b>Bauschutt</b> <b>Altkleider</b> <b>Elektroschrott</b> <b>Flachglas</b> <b>Holz</b>  u.v.m.
↪ Seite 7	↪ Seite 9	↪ Seite 10	↪ Seite 11	↪ Seite 12	↪ Seite 15



**Nur Abfall, der sonst nirgends verwertbar ist, gehört in den Restmüll!**

Die Entsorgung von Hausmüll und ähnlichen Abfällen in oder neben den öffentlichen Abfallbehältern, sowie auf Straßen, Wegen und öffentlichen Plätzen oder in der Natur ist strengstens verboten.

Es ist verboten, Abfälle über die Kanalisation zu entsorgen.  
 Es ist verboten, Abfälle zu verbrennen.



# BIO

<b>Gebühr:</b>	Enthalten in Grundgebühr
<b>Behältergröße:</b>	40 L, 80 L
<b>Zyklus:</b>	Wöchentlich
<b>Entleerung:</b>	Vor dem Haus
<b>Reinigung Behälter:</b>	Monatlich, außer bei frostigen Temperaturen



## Was kommt in den Bio-Behälter?

- Küchenabfälle** (organisch, roh oder gekocht)
- Unverpackte Lebensmittel (verdorben oder abgelaufen)
  - Obst, Gemüse, Kartoffelreste
  - Kaffeesatz (ohne Kapseln)
  - Teebeutel (auch mit Etikett und/oder Heftklammer)
  - Schalen, Eierschalen (z.B. von Eiern, Gemüse, Obst, Muscheln)
  - Brotreste
  - Fleisch, Fischreste

## Gartenabfälle (keine holzigen Abfälle)

- Gras- und Rasenschnitt
- Unkraut
- Gemüse
- Obst, Fallobst
- Blumen
- Heu
- Topfpflanzen (ohne Topf, ohne Erde)
- Stroh
- Laub
- Kleintiermist
- Schnittblumen

## Ebenfalls erlaubt

- Kartontüten/Papirtüten
- Schälreste können in Zeitungspapier eingewickelt werden

## Eine Ergänzung zum Bio-Behälter?

Ein eigener Komposthaufen ist eine ideale Ergänzung zum Bio-Behälter, da er Abfälle direkt in wertvollen Humus umwandelt und so den Kauf von Dünger spart. Dies schont die Umwelt, reduziert den Restmüll und verringert CO<sub>2</sub>-Emissionen, da die Abfälle nicht auf Deponien landen. Außerdem bietet der Kompost die Möglichkeit, die Qualität des Bodens selbst zu steuern und chemiefrei zu gärtnern. So wird der Nährstoffkreislauf geschlossen, während der Bio-Behälter für schwer kompostierbare Materialien genutzt werden kann.

## NEIN! Wohin?

### Grünschnittcontainer

- Alle holzigen Abfälle
- Baumschnitt (bis 10cm)
- Strauch-, Hecken-, und Rosenschnitt
- Stauden
- Baumrinde, Sägemehl, Hobelspäne

### Recyclingcenter

- Bioplastik
- Steine, Schutt

### Kleidercontainer

- Textilien

### Restabfall

- Kehrlicht
- Zigarettenstummel
- Tierkörper
- Asche
- Windeln
- Exkreme (Fäkalien)
- Katzenstreu, Kleintierstreu
- Hygieneprodukte, Staubsaugerbeutel



Biomüllsammung  
 Flyer SIGRE  
<https://sigre.lu/wp-content/uploads/2022/02/SIGRE-Biomuellsammlung-1.pdf>



Selbst Kompostieren  
 10 Tipps zum guten Gelingen  
[https://environnement.public.lu/dam-assets/fr/dechets/publications/Komposteieren\\_-\\_Deutsch/komposteieren\\_PDF\\_D.pdf](https://environnement.public.lu/dam-assets/fr/dechets/publications/Komposteieren_-_Deutsch/komposteieren_PDF_D.pdf)

**Laut einer Studie, besteht der Inhalt der Restabfalltonnen noch zu ca. 44% aus Bioabfall, einer Abfallart die in ganz großen Teilen einer stofflichen Verwertung (Kompostierung oder Vergärung) und also dem natürlichen Kreislauf zugeführt werden könnte.**

Um diesen Umstand zu verdeutlichen, soll an einige Grundaspekte der Bioabfall-Verwertung erinnert werden:

- ↳ Die Verwertung von organischen Abfällen schont Ressourcen: Komposte und Gärrückstände können als Dünge- und Bodenverbesserungsmittel eingesetzt werden.
- ↳ Bioabfall macht gewichtsmäßig den größten Anteil des Hausabfalls aus. Seine Entsorgung mit dem gemischten Siedlungsabfall in der Verbrennung bedingt einen erhöhten technischen Aufwand. Die Reduktion der Restabfallmenge durch weitgehende Herausnahme der organischen Fraktion führt zu einer deutlichen Verringerung der Entsorgungskosten. Der Tonnenpreis für die Verwertung des Bioabfalls (80€/t) ist deutlich günstiger als derjenige für die Entsorgung von Restabfall (200€/t).

**Was passiert mit dem Bioabfall?**

Der Bioabfall wird vom Syndikat SIGRE gesammelt, und wird in der Biogasanlage in Hesperange zu Biogas verarbeitet und in unser nationales Gasnetz eingeführt. Im Jahre 2023 konnten so 46,94 GWh an Energie erzeugt werden.

Damit konnten ungefähr 3.900 Haushalte mit einem Heizbedarf von 12.000 kWh gedeckt werden. Nach der Vergärung bleiben Gärreste zurück, die reich an Nährstoffen sind. Diese Gärreste können entweder direkt als Dünger in der Landwirtschaft verwendet oder in Kompostierungsanlagen weiterverarbeitet werden, um hochwertigen Kompost zu erzeugen.

**TIPPS**

- Verfallsdatum verstehen und beachten
- Eigenen Kompost anlegen
- Lebensmitteleinkäufe intelligent planen
- Essensreste aus Restaurant mitnehmen
- Kühlketten einhalten
- Lebensmittelreste kreativ verwenden
- Kühlschrank aufgeräumt halten

**Im Jahr 2023 wurden in der Gemeinde Biver 52,45 kg / Einwohner biologische Stoffe eingesammelt.**  
**61,1% der Haushalte in der Gemeinde Biver besitzen eine Bioabfalltonne.**



Produktion von Biogas  
<https://energieauer.lu/?lang=de>



Antigaspi  
 Um weniger Lebensmittel zu verschwenden  
<https://antigaspi.lu/>



# PAPIER

<b>Gebühr:</b>	Enthalten in Grundgebühr
<b>Behältergröße:</b>	Ecobac, 120 L, 240 L
<b>Zyklus:</b>	Alle 2 Wochen
<b>Entleerung:</b>	Vor dem Haus



**Was kommt in den Papierabfall?**

- Telefonbücher
- Pizzakartons (ohne Fett- und oder andere Essensreste und ohne Plastik oder Aluminiumfolie)
- Lebensmittelkartons
- Kartons, Pappschachteln (klein, auch mit Klebeband)
- Eierkartons
- Kataloge, Broschüren
- Schreib- und Briefpapier (auch mit Büroklammern)
- Briefumschläge (auch mit Plastikfenster)
- Zeitungen
- Bücher, Arbeitshefte
- Zeitschriften
- Werbung, Prospekte
- Papiertüten

**NEIN! Wohin?**

**Recyclingcenter**

- Papierfilter
- Tapeten (ohne Kleister)

**Valorlux**

- Getränkekartons

**SuperDrecksKëscht®**

- Schadstoffverpackungen (Dünger, Pestiziden)

**Restabfall**

- Pizzakartons (mit Fett oder anderen Speiseresten oder mit Plastik- oder Aluminiumfolie)
- Butter- und Mehlverpackungen
- Kaffeebecher zum Mitnehmen
- Taschentücher

**TIPPS**

- Beidseitig drucken oder mehrere Seiten pro Blatt drucken
- Verpackungen im Geschäft lassen
- Werbungen abbestellen
- Digitale Medien nutzen (z.B. Rechnungen)
- Beim Einkaufen auf Umweltlabel aufpassen



# GLAS



**Gebühr:** Enthalten in Grundgebühr  
**Behältergröße:** Ecobac, 120 L, 240 L  
**Zyklus:** Alle 2 Wochen  
**Entleerung:** Vor dem Haus

## Was kommt in den Glasabfall?

- Glasverschlüsse
- Glasflaschen (auch mit Deckel)
- Glasbehälter
- Trinkgläser, Konservengläser

Gläser müssen nicht gereinigt werden

## NEIN! Wohin?

### Recyclingcenter

- Flaschen aus Keramik
- Porzellan, Geschirr

### Valorlux

- Plastikstöpsel
- Metallstöpsel

### SuperDrecksKëscht®

- Glühbirnen

## TIPPS

- Leitungswasser trinken
- Mehrwegflaschen benutzen



# VALORLUX



**Gebühr:** Enthalten in Grundgebühr  
**Behältergröße:** Valorlux-Tüte (erhältlich bei der Gemeinde)  
**Zyklus:** Alle 2 Wochen  
**Entleerung:** Vor dem Haus

## Was kommt in die Valorlux-Tüte?

- Plastikflaschen und -flakons
- Getränkekartons (z.B. TetraPak®)
- Metallverpackungen
- Plastiktöpfe, -becher und -schalen
- Plastikfolien und -tüten

## NEIN! Wohin?

### Recyclingcenter

- Plastik (schwarz)

### SuperDrecksKëscht®

- Schadstoffverpackungen (z.B. Dünger, Pestiziden)

### Restabfall

- Multi-Layer-Verpackungen (z.B. Kaffee-, Chipsverpackungen)

## TIPPS

- Eigene Verpackungen mit in die Lebensmittelgeschäfte nehmen
- Leitungswasser trinken
- Lokalen Handel unterstützen
- Beim Einkaufen auf Umweltlabel achten



<p>Bouteilles et flacons en plastique Plastikflaschen und -flakons Plastic bottles and containers</p>	<p>Emballages métalliques Metallverpackungen Metal packaging</p>	<p>Cartons à boisson Getränkekartons Beverage cartons</p>	<p><b>NEW</b> Pots, gobelets et barquettes en plastique Plastiktöpfe, -becher und -schalen Plastic pots, cups and trays</p>
<p>Films et sacs en plastique · Plastikfolien und -tüten · Plastic films and bags</p>	<p>MAX. 5L   VIDE · LEER · EMPTY</p> <p>PAS DE PLASTIQUE NOIR · KEIN SCHWARZER KUNSTSTOFF · NO BLACK PLASTIC</p>		

# SUPERDRECKSKESCHT®



**Gebühr:** Enthalten in Grundgebühr  
**Zyklus:** Siehe Abfallkalender  
**Entleerung:** Vor dem Haus / 9:00 - 15:30 Parking Grousswiss  
**Besonderheit:** Auch auf dem mobilen Ressourcencenter « Muertendall »



## Was nimmt die SDK an?

- Batterien, Akkumulatoren
- Leuchtmittel und quecksilberhaltige Produkte
- Datenträger
- Druckmedien
- Medikamente, Kosmetika und medizinische Abfälle
- Feuerlöscher und Feuerlöschpulver
- Altöl, Fette, Kraftstoffe, Emulsionen
- Speiseöle, Fette
- Asbesthaltige Produkte
- Bitumengemische und teerhaltige Produkte
- Filter und Aufsaugmaterialien
- Farben, Lacke und Druckfarben
- Spray- und Montageschaumdosens
- Chemikalien
- Pestizide, Düngermittel
- Photochemikalien, photographische Produkte
- Lösungsmittel
- Gase in Druckbehältern
- Reinigungsmittel, Schadstoffverpackungen

## TIPPS

- Geräte ohne Batterie kaufen, oder mit aufladbaren Batterien nutzen
- Intelligent kaufen
- Arbeiten ohne Pestizide
- Bevorzugung unproblematischer Produkte
- Beachten Sie die Dosierungsanweisungen
- Beim Einkauf auf Umweltkennzeichen achten



Weitere Infos sowie Links und Dokumente finden Sie im Internet im SuperDrecksKesch®-Produktlexikon!  
<https://sdk.lu/de/startseite/produktlexikon/>



Shop Green - Produkte sind

- nachhaltig verpackt
- schadstoffarm oder - frei
- nachhaltig und umweltschonend
- nach Nutzung verwertbar



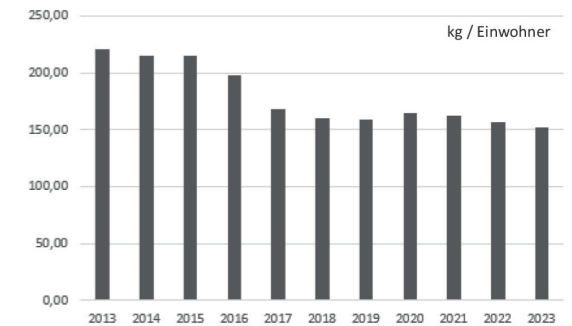
# RESTABFALL

**Gebühr:** Abhängig von der Größe und Entleerungsanzahl  
**Behältergröße:** 45 L, 60 L, 80 L, 120 L, 240 L, 660 L, 1100 L  
**Zyklus:** Wöchentlich  
**Entleerung:** Vor dem Haus



## Was gehört in die Restabfalltonne? Nur Abfall, der nach sorgfältiger Sortierung übrig bleibt!

Nutzen Sie die Möglichkeiten zur Trennung in die Bio-, Glas- und Papiertonne, sowie die Nutzung der Sperrmüll- und Problemstoffabgabe.

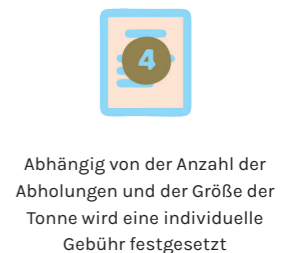
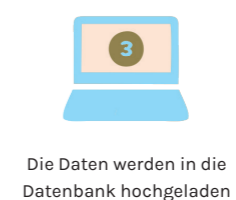
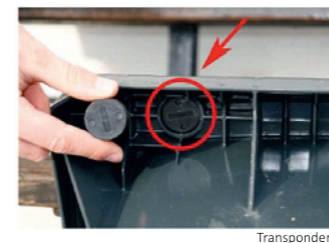


## Die Restabfalltonne ist mit einem RFID\*-Transponderchip und einem Aufkleber ausgestattet, die es ermöglichen, die Mülltonnen eindeutig zu identifizieren und dem jeweiligen Haushalt zuzuordnen.

Der Transponder ist im Normalzustand inaktiv und sendet seine Identifikationsparameter erst, nachdem er durch magnetische Wechselfelder eines Lesegeräts im Müllwagen mit Energie versorgt wird. Ab dem 1. Oktober 2024 werden nur noch gechippte Restmülltonnen entleert!

Es werden keine persönlichen Daten an die Müllabfuhrfirma übermittelt!

\* Radio-Frequency Identification - Identifizierung mit Hilfe elektromagnetischer Wellen



# GEMEINDEVORSCHRIFTEN

Nur die von der Gemeinde zur Verfügung gestellten Behälter dürfen für die Bereitstellung und Sammlung von Hausmüll und ähnlichen Abfällen auf dem Gebiet der Gemeinde verwendet werden.

Die Verwendung anderer, nicht konformer Gefäße oder Container ist nicht gestattet. Die Behälter und Container müssen bei der Gemeindeverwaltung bestellt werden. Nach der Lieferung bleiben sie Eigentum der Gemeinde.

Die Behälter müssen so gefüllt sein, dass sie leicht entleert werden können. Der Abfall darf auf keinen Fall in den Behältern festgedrückt oder gewaltsam zusammengepresst werden. Mülltonnen und Container müssen mit dem Deckel vollständig verschlossen sein.

Mülltonnen und andere Behälter müssen am Abfuhrtag vor Beginn der Tour um 7.00 Uhr morgens in der Nähe des Gehwegrandes des Grundstücks an den Rändern der öffentlichen Straße so aufgestellt werden, dass sie für die Sammelfahrzeuge sichtbar und zugänglich sind. Die Behälter sind so aufzustellen, dass sie weder für Fußgänger noch für andere Verkehrsteilnehmer eine Gefahr darstellen. Nur die Behälter, die am Tag der Abholung ordnungsgemäß aufgestellt sind, werden geleert.

Nach der Abfuhr müssen die Nutzer die Behälter so schnell wie möglich auf ihrem Grundstück abstellen.

Die Gemeinde stellt privaten Haushalten in der Gemeinde Biver einen Container für die Entsorgung von Grünabfällen, Baum-, Strauch- oder Heckenschnitt auf dem Parking Grousswiss zur Verfügung.

Die Gemeinde ist am SIGRE-Ressourcencenter auf der Deponie Muertendall, L-6925 Buchholz-Muertendall, angeschlossen. Die Nutzung dieses Parks ist Privathaushalten mit Wohnsitz in der Gemeinde vorbehalten.

## Mäin Offall - Meng Ressourcen

Eine App für alles rund um den Abfall in Luxemburg

### Reminder

Die App erinnert Sie rechtzeitig daran, wann welcher Abfall abgeholt wird. Die Erinnerung kann individuell eingestellt werden.

### Interaktive Karte

Die App zeigt Ihnen die passenden Sammelstellen für Ihren Abfall an.

### Abfalllexikon

Die App zeigt Ihnen, wie der Abfall richtig getrennt wird.

Die App ist aktuell in 4 Sprachen und in 85 Gemeinden verfügbar und kann kostenlos im AppStore oder bei GooglePlay heruntergeladen werden.



# RESSOURCENCENTER MUERTENDALL



**Gebühr:** Enthalten in Grundgebühr  
**Zyklus:** Jeden zweiten und vierten Samstag im Monat  
 9:00 – 15:00 Ressourcencenter Muertendall  
**Besonderheit:** Nur für Privathaushalte



### Was kann abgegeben werden?

- Altkleider und Schuhe
- Altmetalle
- PKW-Autoreifen (mit und ohne Felgen) max. 5 Stück/Lieferung
- Bauschutt (unbelastet)
- Elektrische und elektronische Haushaltsgeräte
- Kabelabfälle
- Flachglas (Fensterglas, Spiegel, Drahtglas)
- Getränkedosen
- Getränkekartons
- Glas- und Steinwolle
- Hohlglas (Glasflaschen, Konservengläser)
- Holz
- Kartonagen und Papier
- Korken und Metallverschlüsse
- Kunststoffverpackungen
- Organische Gartenabfälle
- Sperrmüll
- Styropor
- Problematische Abfälle (SuperDrecksKëscht®)

### NEIN! Wohin?

- Siloplastik und Schnüre
- Restabfall
- Valorlux
- Gewerblicher Müll

### TIPPS

- Qualität hochwertig kaufen
- Gegenstände kaufen die repariert werden können
- Leihen statt kaufen
- Gegenstände reparieren
- Gegenstände die noch gut sind, verkaufen oder verschenken bevor man sie wegwirft

**Ressourcencenter Muertendall**  
 16, rue de Flaxweiler  
 L-6776 Grevenmacher

Die Nutzung des mobilen Ressourcencenters ist den privaten Haushalten vorbehalten. Diese müssen bei Einfahrt in das Ressourcencenter eine Berechtigungskarte, ausgestellt von Ihrer Gemeinde, vorweisen. Angenommen werden pro Tag maximal 1m<sup>3</sup> Wertstoffe und Sperrmüll und insgesamt 30 L/kg problematische Abfälle.

Lieferwagen mit einem zulässigen Gesamtgewicht von über 3,5t oder größere Anhänger sind nicht zugelassen.

Die Benutzer werden durch das Personal des mobilen Ressourcencenters betreut und beraten.

Abfälle, deren Annahme nicht vorgesehen ist, sowie Übermengen müssen vom Anlieferer wieder mitgenommen werden.



# GRÜNSCHNITTCONTAINER

**Gebühr:** Enthalten in Grundgebühr  
**Zyklus:** Montags - Samstags von 8:00 - 20:00 Uhr  
**Entleerung:** Zone d'activités Grousswiss L-6833 Biver  
**Besonderheit:** Nur für Privathaushalte

## Was kommt in den Grünschnittcontainer?

- Gras-, Strauch-, Hecken- und Baumschnitt (Äste maximal 10 cm Durchmesser)
- Laub, Gartenpflanzen und Schnittblumen
- Topfblumen (ohne, oder mit geringer Menge Erde)
- Sonstige Pflanzenreste

## NEIN!

- Küchenabfälle
- Straßenbegleitgrün
- Blumentöpfe aus Ton oder Kunststoff
- Schnüre, Draht oder Kunststoffseile

## Was passiert mit dem Grünschnittabfall?

Der Grünschnittabfall wird von der Gemeinde zum Syndikat SIGRE gebracht. Dort wird der Grünschnitt auf der speziell eingerichteten Kompostierfläche zu Kompost weiterverarbeitet, der den Qualitätsanforderungen der Bundesgütegemeinschaft für Kompost e.V. (RAL) entspricht und dessen Gütezeichen trägt.

Der Qualitäts-Kompost wird sowohl in losem Zustand als auch in 40-Liter Säcken verkauft.



SIGRE Kompost Flyer  
<https://sigre.lu/wp-content/uploads/2022/02/SIGRE-KOMPOST-2019.pdf>

# ALTKLEIDER

Es stehen ganzjährig Sammelcontainer beim Parkplatz in der Zone d'activités Grousswiss L-6833 Biver zur Verfügung. Haussammlungen finden mehrmals im Jahr statt; die Termine können dem Abfallkalender entnommen werden.

# SPERRMÜLLSAMMLUNG

Eine Abholung von Sperrmüll direkt vor dem Haus ist zweimal im Jahr möglich (Termine siehe Kalender).

Anfragen bitte an: [commune@biwer.lu](mailto:commune@biwer.lu).

Kosten Hausabholung: 25,00 €

- erster m³: 40,00 €
- jeder weitere m³: 20,00 €
- Eisen: enthalten
- Elektrogeräte: enthalten

# REPAIR CAFÉ

Repair Café ist eine Veranstaltung, bei der Freiwillige helfen, defekte Gegenstände kostenlos zu reparieren. Ziel ist es, Müll zu reduzieren und handwerkliche Fähigkeiten zu fördern.

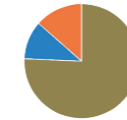
## REPAIR CAFE

### Reminder

Am 19. Oktober 2024 ist das nächste Repair Café in Biver!

### Statistiken vom letzten Repair Café im April

Es wurden 38 Reparaturen durchgeführt, von denen **86,49%** erfolgreich waren und die Geräte vor dem Wegwerfen bewahrt wurden!



**75,68%** konnten vor Ort komplett repariert werden  
**10,81%** konnten zum Teil repariert werden  
**13,51%** konnten nicht repariert werden

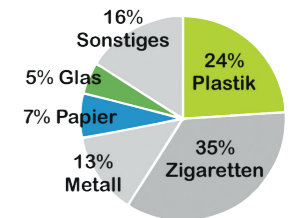
# LITTERING

## Laut der Umweltbehörde sammeln die Reinigungsdienste der Gemeinden jedes Jahr pro Kopf 1,6 kg wilden Müll ein.

Im Jahre 2015 wurde entlang der Nationalstraßen im Durchschnitt 103 kg wilder Müll pro km eingesammelt (gegenüber 89 kg im Jahre 2008) und 216 kg entlang der Autobahnen (gegenüber 309 kg in 2008).

Die Mengen und die Art des Abfalls schwanken von Jahr zu Jahr erheblich.

Die jährlichen Kosten für das « Littering » (das Wegwerfen von Abfällen auf öffentlichen Plätzen) werden in Luxemburg auf 1,2 Millionen Euro geschätzt, und das betrifft auch nur die Maßnahmen der Straßenbauverwaltung.



# FREIJOERSBOTZ

Jährlich findet der Frühjahrsputz in der Gemeinde Biver statt, hier wird der Müll aus der Natur von Freiwilligen eingesammelt.

### Statistiken der letzten Jahre

Jahr	Teilnehmer	Gewicht (kg)
2021	39	140
2022	17	110
2023	39	130
2024	52	140

#ZEROWASTE



<https://www.steviedoodles.com/>

→ Großeltern nach sparsamen  
Haushaltstipps fragen.  
↳ Demander à ses grands-parents  
des astuces de ménage économes.

**Vivre de manière plus durable ?**

- Réduire
- Réutiliser
- Recycler

- Nachhaltiger leben?**
- Weniger kaufen
  - Wiederverwenden
  - Weiterverwerten

**SUSTAINABILITY IS A PROCESS**

**#UPCYCLING**

Inspirier dich im Internet oder Bastelbüchern zum Thema Upcycling und werde kreativ!

Inspire-toi sur Internet ou dans des livres de bricolage sur le thème de l'upcycling et deviens créatif !

**#UPCYCLING**

Every step in a sustainable direction,  
however small, makes a difference and is part of the solution because :



<https://www.steviedoodles.com/>



↓  
Welches regionale Obst und Gemüse hat eigentlich im Winter Saison?  
↑  
Quels fruits et légumes régionaux sont réellement de saison en hiver ?

Gemeng Biver



INTRODUCTION DU  
systeme d'identification  
des poubelles

& GUIDE DU  
tri des déchets

**Mairie:**

6, Kiirchestrooss L-6834 Biwer

T 710008-1

technique@biwer.lu

**www.biwer.lu**

f Like us on facebook.com /biwer.lu /

**Éditeur:**

Collège échevinal de la commune de Biwer

**Mise en page:** Marc Wilmes Design**Tirage:** 1.000

Septembre

N° 4/2024 ISSN 2658-9591



Trouvez sur [biwer.lu](https://biwer.lu) sous **environnement** encore plus de dépliants :

à propos le **recyclage**<https://biwer.lu/citoyens/environnement/aide-recycling/>à propos de la **collecte des déchets**<https://biwer.lu/citoyens/environnement/collecte-des-dechets-2/>**Chers concitoyens, chères concitoyennes,**

Une gestion efficace des déchets contribue directement à la protection de notre environnement et donc à notre qualité de vie.

Le meilleur déchet est celui qui n'est pas produit du tout : en ce sens, éviter la production de déchets doit être le premier et le plus important principe de l'économie circulaire. Cela ne se passe pas seulement au niveau de votre poubelle mais cela commence déjà lors des achats, de la consommation durable et en privilégiant le commerce local.

En matière de recyclage des déchets, notre commune s'engage fortement dans la réduction des déchets. Ainsi, notre administration a obtenu le label « SuperDrecksKëscht® fir Betriber », qui atteste d'une gestion environnementale et de qualité, entre autres pour l'élimination de substances problématiques. Notre commune travaille en outre en étroite collaboration avec le syndicat SIGRE.

Les taxes communales ont été récemment adaptées à la législation nationale. À partir du 1er octobre 2024, les nouvelles taxes entreront en vigueur en respectant le principe du pollueur-payeur et le système d'identification sera introduit dans notre commune.

**En évitant et en triant les déchets, en les recyclant et en les réutilisant, vous pouvez réduire considérablement la quantité de vos déchets résiduels et donc payer moins.**

En 2013, 221,03 kg de déchets résiduels ont été collectés par habitant de notre commune. Depuis l'introduction de la poubelle bio en 2016, le poids a constamment diminué : en 2023, il ne restait plus que 151,75 kg de déchets résiduels par habitant.

Le potentiel de réduction des déchets n'est cependant pas encore totalement exploité : avec votre aide, en tant qu'habitants soucieux de l'environnement, nous nous rapprochons de l'objectif national « zéro déchet / Zero Waste ». Vous trouverez toutes les informations utiles sur le tri des déchets et les nouvelles taxes dans les pages suivantes.

**Marc LENTZ**, bourgmestre  
**Sylvie STEINMETZ, Martine BIRKEL**, échevines



# Conseils

pour éviter la production de déchets

Essayez d'appliquer le principe :

**Réduire - Réutiliser - Recycler**

Examinez vos habitudes !  
Posez-vous les bonnes questions !

## AVANT D'ACHETER UN PRODUIT

- Ai-je vraiment besoin de celui-ci ?
- Puis-je le louer/l'emprunter ?
- Puis-je l'acheter d'occasion ?
- A-t-il un écolabel ?
- Est-il réparable ?
- A-t-il peu ou pas d'emballage ?
- Est-il composé de peu de matériaux différents ?

## AVANT DE JETER UN PRODUIT QUI EST DÉFECTUEUX

- Puis-je le réparer ou le faire réparer ?
- Puis-je le donner à quelqu'un ou à une organisation qui pourra le réparer ?
- Est-il recyclable et/ou peut-il être utilisé comme ressource ?

## AVANT DE JETER UN PRODUIT ENCORE UTILISABLE

- Puis-je le revendre ?
- Puis-je l'offrir à quelqu'un ou en faire don à une association ?



# NOUVELLES TAXES

à partir du 1<sup>er</sup> octobre 2024

**Taxe de base :** 150,00€ / an

Inclus dans le prix : **Bio** (hebdomadaire)

**Verre** (toutes les 2 semaines)

**Papier** (toutes les 2 semaines)

**Valorlux** (toutes les 2 semaines)

**Conteneur pour déchets de verdure** (lu - sa)

**Centre de recyclage** (deux fois par mois)

**SuperDrecksKëscht®** (voir calendrier environnemental)

**Ordures ménagères 45L** (sans vidange)

### INFO

En raison de la phase de transition, le mois de septembre sera facturé séparément et aucune poubelle ne sera échangée.

### Mise à disposition de la première poubelle :

(en plus de la taxe de base)

Taille du récipient en litres	45L	60L	80L	120L	240L	660L	1100L
Coûts annuels	Inclus	42,75€	99,75€	213,75€	555,75€	1.752,75€	3.006,75€

### Mise à disposition d'une deuxième poubelle :

(en plus de la taxe de base)

Taille du récipient en litres	45L	60L	80L	120L	240L	660L	1100L
Coûts annuels	128,25€	171,00€	228,00€	342,00€	684,00€	1.881,00€	3.135,00€

### Prix variable par vidange :

(vous ne payez que si la poubelle est sortie et doit être vidée)

Taille du récipient en litres	45L	60L	80L	120L	240L	660L	1100L
Coûts annuels	1,50€	2,25€	3,00€	4,50€	9,00€	22,00€	36,00€

### EXEMPLES DE CALCUL

#### Poubelle de 45L

**Taxe de base :**  
- 150,00€  
**Mise à disposition de la première poubelle :**  
- 0,00€  
**Prix variable par vidange :**  
- (50%: 26 vidanges) 26 x 1,50€ = 39,00€  
- (100%) 52 x 1,50€ = 78,00€  
**Coût total :**  
- (50%) 189,00€  
- (100%) 228,00€  
**Ancienne taxe :**  
- (100%) 120,00€

#### Poubelle de 80L

**Taxe de base :**  
- 150,00€  
**Mise à disposition de la première poubelle :**  
- 99,75€  
**Prix variable par vidange :**  
- (50%: 26 vidanges) 26 x 3,00€ = 78,00€  
- (100%) 52 x 3,00€ = 156,00€  
**Coût total :**  
- (50%) 327,75€  
- (100%) 405,75€  
**Ancienne taxe :**  
- (100%) 240,00€

# COMMENT TRIER CORRECTEMENT ?

Économiser de l'argent en triant correctement !

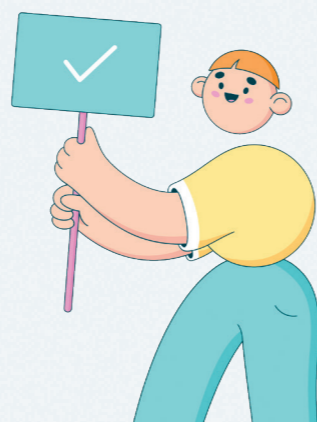
BIO	PAPIER	VERRE	VALORLUX	SDK	CENTRE DE RESSOURCES MUERTENDALL
<p><b>Déchets de cuisine</b></p> <ul style="list-style-type: none"> <li>- Résidus alimentaires</li> </ul> <p><b>Déchets de jardin</b></p> <ul style="list-style-type: none"> <li>- Herbe coupée</li> <li>- Mauvaises herbes</li> <li>- Fleurs</li> <li>- Fruits</li> <li>- Légumes</li> </ul> <p><b>Nouveau ! nettoyage mensuel !</b></p>	<p><b>Papier, carton et carton ondulé</b></p> <p><b>Pas de</b></p> <ul style="list-style-type: none"> <li>- Papier souillé</li> <li>- Ticket de caisse (papier thermique)</li> <li>- Papier brillant</li> </ul>	<p><b>Verre creux</b></p> <p><b>Pas de</b></p> <ul style="list-style-type: none"> <li>- Fenêtre</li> <li>- Miroir</li> </ul>	<p><b>Emballages légers</b></p> <ul style="list-style-type: none"> <li>- Plastique</li> <li>- Aluminium</li> <li>- Fer blanc</li> </ul> <p><b>Cartons composites</b> (p.ex. cartons de lait)</p> <p><b>Emballages pour boissons</b></p> <p><b>Plastique</b></p> <ul style="list-style-type: none"> <li>- Films</li> <li>- Pots</li> <li>- Bols</li> </ul>	<p><b>Déchets problématiques</b></p> <ul style="list-style-type: none"> <li>- Huiles</li> <li>- Médicaments</li> <li>- Piles</li> <li>- Bitume et produits contenant du goudron</li> <li>- Produits chimiques</li> <li>- Support de données</li> <li>- Couleurs</li> <li>- Sources lumineuses</li> <li>etc.</li> </ul>	<p><b>Déchets encombrants</b></p> <p><b>Déchets de construction</b></p> <p><b>Vêtements usagés</b></p> <p><b>Déchets électriques</b></p> <p><b>Verre plat</b></p> <p><b>Bois</b></p>
↳ page 7	↳ page 9	↳ page 10	↳ page 11	↳ page 12	↳ page 15



**Seuls les déchets qui ne peuvent pas être valorisés, doivent être jetés dans la poubelle à déchets résiduels !**

Il est strictement interdit de jeter des ordures ménagères et des déchets similaires dans ou à côté des poubelles publiques, ainsi que dans les rues, les chemins et lieux publics ou dans la nature.

Il est interdit de jeter des déchets dans les égouts.  
Il est interdit de brûler des déchets.



# BIO

**Taxe :** Inclus dans la taxe de base  
**Taille du récipient :** 40L, 80L  
**Cycle :** Hebdomadaire  
**Vidange :** Devant la maison  
**Nettoyage du récipient :** Tous les mois, sauf en cas de températures hivernales



## Que mettre dans la poubelle bio ?

### Déchets de cuisine (organiques, crus ou cuits)

- Aliments non emballés (avariés ou périmés)
- Fruits, légumes, restes de pommes de terre
- Marc de café (sans capsules)
- Sachets de thé (également avec étiquette et/ou agrafe)
- Coques, coquilles d'œufs (p.ex. d'œufs, de légumes, de fruits, de coquillages)
- Restes de pain
- Viande, restes de poisson

### Déchets de jardin (pas de déchets ligneux)

- Tontes d'herbe et de gazon
- Mauvaises herbes
- Légumes
- Fruits, fruits tombés
- Fleurs
- Foin
- Plantes en pot (sans pot, sans terre)
- Paille
- Feuilles mortes
- Fumier de petits animaux
- Fleurs coupées

### Également autorisé

- Sacs en carton/sacs en papier
- Les restes d'épluchures peuvent être enveloppés dans du papier journal

## Un complément au bio-récipient ?

Un tas de compost personnel est un complément idéal à la poubelle bio, car il transforme directement les déchets en humus précieux, ce qui permet d'économiser l'achat d'engrais. Cela préserve l'environnement, réduit les déchets résiduels et diminue les émissions de CO<sub>2</sub>, car les déchets ne finissent pas dans les décharges. En outre, le compost permet de contrôler la qualité du sol et de jardiner sans produits chimiques. Le cycle des nutriments est ainsi fermé, tandis que la poubelle bio peut être utilisée pour les matériaux difficiles à composter.

## NON ! Où ?

### Conteneur de déchets de verdure

- Tous les déchets ligneux
- Rognures d'arbres (jusqu'à 10 cm)
- Taille des arbustes, des haies et des rosiers
- Plantes vivaces
- Écorce d'arbre, sciure, copeaux de bois

### Centre de recyclage

- Bioplastique
- Pierres, débris

### Conteneur à vêtements

- Textiles

### Déchets résiduels

- Ordures ménagères
- Mégots de cigarettes
- Corps d'animaux
- Cendres
- Couches-culottes
- Excréments (matières fécales)
- Litière pour chats, petits animaux
- Produits d'hygiène, sacs d'aspirateur



Collecte des biodéchets  
Flyer SIGRE  
<https://sigre.lu/wp-content/uploads/2022/02/SIGRE-Biomuellsammlung-1.pdf>



Composter soi-même  
10 conseils pour bien réussir  
[https://environnement.public.lu/fr/publications/dechets/Kompostieren\\_-\\_Francais.html](https://environnement.public.lu/fr/publications/dechets/Kompostieren_-_Francais.html)

**Selon une étude, le contenu des poubelles de déchets résiduels est encore composé à 44% de biodéchets, un type de déchets qui pourrait être en grande partie recyclé (compostage ou méthanisation) et donc réintégré dans le cycle naturel.**

Pour illustrer cet état de fait, il convient de rappeler quelques aspects fondamentaux de la valorisation des biodéchets :

- ↳ La valorisation des déchets organiques permet de préserver les ressources : les composts et les digestats peuvent être utilisés comme fertilisants et amendements.
- ↳ Les biodéchets représentent la plus grande part des déchets ménagers en termes de poids. Leur élimination par incinération avec les déchets municipaux mélangés nécessite des moyens techniques plus importants.

La réduction de la quantité de déchets résiduels par l'exclusion d'une grande partie de la fraction organique entraîne une nette diminution des coûts d'élimination. Le prix à la tonne pour la valorisation des biodéchets (80€/t) est nettement plus avantageux que celui de l'élimination des déchets résiduels (200€/t).

#### Que deviennent les biodéchets ?

Les biodéchets sont collectés par le syndicat SIGRE, et sont transformés en biogaz dans l'usine de biogaz à Hesperange et introduits dans notre réseau national de gaz. En 2023, 46,94 GWh d'énergie ont ainsi pu être produits.

Cela a permis de couvrir environ 3.900 foyers avec un besoin de chauffage de 12.000 kWh.

Après la fermentation, il reste des digestats riches en substances nutritives. Ces digestats peuvent soit être utilisés directement comme engrais dans l'agriculture, soit être transformés dans des installations de compostage pour produire un compost de haute qualité.

#### CONSEILS

- Comprendre et respecter les dates de péremption
- Créer son propre compost
- Planifier intelligemment ses achats alimentaires
- Emporter les restes de nourriture du restaurant
- Respecter la chaîne du froid
- Utiliser les restes alimentaires de manière créative
- Garder le réfrigérateur bien rangé

**En 2023, 52,45 kg / habitant de substances biologiques ont été collectés dans la Commune de Biver.**

**61,1% des ménages de la Commune de Biver possèdent une poubelle bio.**



Production de biogaz  
<https://energieauer.lu/>



Antigaspi  
Pour gaspiller moins de nourriture  
<https://antigaspi.lu/fr/accueil/>



# PAPIER

<b>Taxe :</b>	Inclus dans la taxe de base
<b>Taille du récipient :</b>	Ecobac, 120 L, 240 L
<b>Cycle :</b>	Toutes les deux semaines
<b>Vidange :</b>	Devant la maison



#### Que mettre dans la poubelle pour le papier ?

- Annuaires téléphoniques
- Cartons à pizza ( sans restes de graisse ou d'autres aliments et sans plastique ou papier aluminium )
- Cartons alimentaires
- Cartons, boîtes en carton ( petits, également avec du ruban adhésif )
- Boîtes à œufs
- Catalogues, brochures
- Papier à écrire et papier à lettres ( également avec des trombones )
- Enveloppes ( également avec fenêtre en plastique )
- Journaux
- Livres, cahiers d'exercices
- Revues
- Publicité, prospectus
- Sacs en papier

#### NON ! Où ?

##### Centre de recyclage

- Déchets de papier
- Papier peint ( sans colle )

##### Valorlux

- Cartons à boissons

##### SuperDrecksKëscht®

- Emballages de produits nocifs ( engrais, pesticides )

##### Déchets résiduels

- Cartons à pizza ( avec de la graisse ou d'autres restes d'aliments ou avec du film plastique ou aluminium )
- Emballages de beurre et de farine
- Gobelet de café à emporter
- Mouchoirs en papier

#### CONSEILS

- Impression recto-verso ou impression de plusieurs pages par feuille
- Laisser les emballages dans le magasin
- Se désabonner des publicités
- Utiliser les médias numériques ( p.ex. pour les factures )
- Faire attention aux labels écologiques lors des achats



# VERRE



**Taxe :** Inclus dans la taxe de base  
**Taille du récipient :** Ecobac, 120L, 240L  
**Cycle :** Toutes les deux semaines  
**Vidange :** Devant la maison

## Que mettre dans la poubelle pour le verre ?

- Bouchons en verre
- Bouteilles en verre (également avec couvercle)
- Récipient en verre
- Verres à boire, bocaux à conserves

Les verres ne doivent pas être nettoyés

## NON ! Où ?

### Centre de recyclage

- Bouteilles en céramique
- Porcelaine, vaisselle

### Valorlux

- Bouchons en plastique
- Bouchons métalliques

### SuperDrecksKëscht®

- Ampoules à incandescence

## CONSEILS

- Boire l'eau du robinet
- Utiliser des bouteilles réutilisables



# VALORLUX



**Taxe :** Inclus dans la taxe de base  
**Taille du récipient :** Sac Valorlux (disponible auprès de la commune)  
**Cycle :** Toutes les deux semaines  
**Vidange :** Devant la maison

## Que mettre dans le sac Valorlux ?

- Bouteilles et flacons en plastique
- Cartons à boissons (p.ex. TetraPak®)
- Emballages métalliques
- Pots, gobelets et barquettes en plastique
- Films et sacs en plastique

## NON ! Où ?

### Centre de recyclage

- Plastique (noir)

### SuperDrecksKëscht®

- Emballages de produits nocifs (p.ex. engrais, pesticides)

### Déchets résiduels

- Emballages multicouches (p.ex. emballages de café, de chips)

## CONSEILS

- Emporter ses propres emballages dans les magasins d'alimentation
- Boire de l'eau du robinet
- Soutenir le commerce local
- Faire attention aux labels écologiques lors des achats



<p>Bouteilles et flacons en plastique Plastikflaschen und -flakons Plastic bottles and containers</p>	<p>Emballages métalliques Metallverpackungen Metal packaging</p>	<p>Cartons à boisson Getränkkartons Beverage cartons</p>	<p>Pots, gobelets et barquettes en plastique Plastiktröpfe, -becher und -schalen Plastic pots, cups and trays</p>
<p>Films et sacs en plastique · Plastikfolien und -tüten · Plastic films and bags</p>			<p><b>NEW</b></p>

MAX. 5L | VIDE · LEER · EMPTY

PAS DE PLASTIQUE NOIR · KEIN SCHWARZER KUNSTSTOFF · NO BLACK PLASTIC





# SUPERDRECKSKËSCHT®



**Taxe :** Inclus dans la taxe de base  
**Cycle :** Voir le calendrier environnemental  
**Vidange :** Devant la maison / 9h00 - 15h30 Parking Grousswiss  
**Particularité :** Également au centre de ressources mobile « Muertendall »



## Qu'est-ce que la SDK accepte ?

- Piles, accumulateurs
- Ampoules et produits contenant du mercure
- Supports de données
- Supports d'impression
- Médicaments, produits cosmétiques et déchets médicaux
- Extincteurs et poudre d'extinction
- Huiles usagées, graisses, carburants, émulsions
- Huiles alimentaires, graisses
- Produits contenant de l'amiante
- Mélanges de bitume et produits contenant du goudron
- Filtres et matériaux absorbants
- Peintures, vernis et encres d'imprimerie
- Bombes de mousse en aérosol et de montage
- Produits chimiques
- Pesticides, engrais
- Produits chimiques pour la photographie, produits photographiques
- Solvants
- Gaz dans des récipients sous pression
- Détergents, emballages de produits nocifs

## CONSEILS

- Acheter des appareils sans batterie ou les utiliser avec des batteries rechargeables
- Acheter intelligemment
- Travailler sans pesticides
- Préférer les produits non problématiques
- Respectez les instructions de dosage
- Rechercher les labels écologiques lors de l'achat



Vous trouverez de plus amples informations ainsi que des liens et des documents sur Internet dans le lexique des produits de la SuperDrecksKëscht !

[dictionnaire-des-produits.sdk.lu](http://dictionnaire-des-produits.sdk.lu)



## Les produits Shop Green sont

- emballés de manière durable
- avec peu ou sans polluants
- durables et respectueux de l'environnement
- valorisables après utilisation



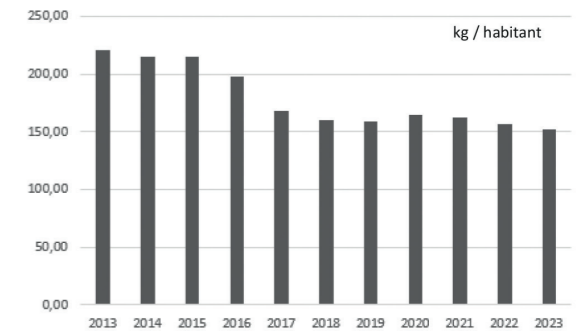
# DÉCHETS RÉSIDUELS

**Taxe :** En fonction de la taille et du nombre de vidanges  
**Taille du récipient :** 45 L, 60 L, 80 L, 120 L, 240 L, 660 L, 1100 L  
**Cycle :** Hebdomadaire  
**Vidange :** Devant la maison



## Que faut-il mettre dans la poubelle des déchets résiduels ? Uniquement les déchets qui restent après un tri minutieux !

Profitez des possibilités de tri dans les poubelles bio, verre et papier, ainsi que de l'utilisation des dépôts de déchets encombrants et de substances problématiques.



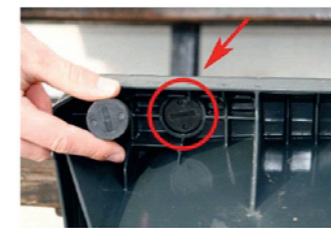
## La poubelle pour déchets résiduels est équipée d'une puce transpondeur RFID\* et d'un auto-collant qui permettent d'identifier clairement les poubelles et de les attribuer à chaque foyer.

Le transpondeur est inactif à l'état normal et n'envoie ses paramètres d'identification qu'après avoir été alimenté en énergie par les champs magnétiques alternatifs d'un lecteur installé dans le camion à ordures.

À partir du 1er octobre 2024, seules les poubelles à déchets résiduels munies d'une puce seront vidées !

Aucune donnée personnelle ne sera transmise à l'entreprise de collecte des déchets !

\* Radio-Frequency Identification - Identification à l'aide d'ondes électromagnétiques



Transpondeur



# RÈGLEMENT COMMUNAL

Seuls les conteneurs mis à disposition par la commune peuvent être utilisés pour la collecte des déchets ménagers et autres déchets assimilés sur le territoire de la commune.

L'utilisation d'autres récipients ou conteneurs non conformes est interdite. Les récipients et conteneurs doivent être commandés auprès de l'administration communale. Après la livraison, ils restent la propriété de la commune.

Les conteneurs doivent être remplis de manière à pouvoir être vidés facilement. Les déchets ne doivent en aucun cas être tassés ou comprimés de force dans les conteneurs. Les poubelles et les conteneurs doivent être complètement fermés avec leur couvercle.

Les poubelles et autres conteneurs doivent être placés le jour de la collecte, avant le début de la tournée, à 7 heures du matin, à proximité du bord du trottoir de la propriété, en bordure de la voie publique, de manière à être visibles et accessibles aux véhicules de collecte. Les conteneurs doivent être placés de manière à ne pas présenter de danger pour les piétons ou les autres usagers de la route. Seuls les conteneurs correctement placés le jour de la collecte seront vidés.

Après le ramassage, les utilisateurs doivent déposer les conteneurs sur leur terrain le plus rapidement possible. La commune met à la disposition des ménages privés de la commune de Biver un conteneur pour l'élimination des déchets de verdure, de la taille d'arbres, d'arbustes ou de haies sur le Parking Grousswiss.

La commune est raccordée au centre de ressources SIGRE sur la décharge de Muertendall, L-6925 Buchholz-Muertendall. L'utilisation de ce parc est réservée aux ménages privés résidant dans la commune

## Mäin Offall - Meng Ressourcen

Une application pour tout ce qui concerne les déchets au Luxembourg

### Rappel

L'application vous rappelle à temps quand tel ou tel déchet doit être collecté. Le rappel peut être réglé individuellement.

### Carte interactive

L'application vous indique les points de collecte appropriés pour vos déchets.

### Dictionnaire des déchets

L'application vous montre comment trier correctement les déchets.

L'application est actuellement disponible en 4 langues et dans 85 communes et peut être téléchargée gratuitement sur l'AppStore ou sur GooglePlay.



# CENTRE DE RESSOURCES MUERTENDALL



**Taxe :** Inclus dans la taxe de base  
**Cycle :** Chaque deuxième et quatrième samedis du mois  
 9h00 - 15h00 Centre de ressources Muertendall  
**Particularité :** Uniquement pour les ménages privés



### Qu'est-ce qui peut être remis ?

- Vêtements et chaussures usagés
- Vieux métaux
- Pneus de voiture (avec ou sans jantes) max. 5 pièces/livraison
- Déchets de construction (non pollués)
- Appareils ménagers électriques et électroniques
- Déchets de câbles
- Verre plat (verre à vitre, miroir, verre armé)
- Boîtes de boisson
- Cartons à boissons
- Laine de verre et de roche
- Verre creux (bouteilles en verre, bocaux de conserve)
- Bois
- Cartons et papier
- Bouchons et fermetures métalliques
- Emballages en plastique
- Déchets organiques de jardin
- Déchets encombrants
- Polystyrène
- Déchets problématiques (SuperDrecksKëscht®)

### NON ! Où ?

- Siloplastiques et cordons
- Déchets résiduels
- Valorlux
- Déchets commerciaux

### CONSEILS

- Acheter de la qualité de haut niveau
- Acheter des objets qui peuvent être réparés
- Emprunter au lieu d'acheter
- Réparer des objets
- Vendre ou donner les objets qui sont encore en bon état avant de les jeter

**Ressourcencenter Muertendall**  
 16, rue de Flaxweiler  
 L-6776 Grevenmacher

L'utilisation du centre de ressources mobile est réservée aux ménages privés. Ceux-ci doivent présenter une carte d'autorisation, délivrée par votre commune, à l'entrée du centre de ressources. Sont acceptés par jour au maximum 1m<sup>3</sup> de déchets recyclables et encombrants et au total 30 L/kg de déchets problématiques.

Les camionnettes dont le poids total autorisé en charge (PTAC) est supérieur à 3,5 tonnes ou les remorques de grande taille ne sont pas autorisées.

Les utilisateurs sont encadrés et conseillés par le personnel du centre de ressources mobile.

Les déchets dont la réception n'est pas prévue ainsi que les quantités excédentaires doivent être repris par le livreur.

## CONTENEUR POUR DÉCHETS DE VERDURE

<b>Taxe :</b>	Inclus dans la taxe de base
<b>Cycle :</b>	Lundi - Samedi de 8h00 - 20h00
<b>Vidange :</b>	Zone d'activités Grousswiss L-6833 Biwer
<b>Particularité :</b>	Uniquement pour les ménages privés

### Que peut-on mettre dans le conteneur à déchets de verdure ?

- Taille d'herbe, d'arbustes, de haies et d'arbres (branches de 10cm de diamètre maximum)
- Fleurs en pot (sans ou avec petite quantité de terreau)
- Autres résidus de plantes

### NON !

- Déchets de cuisine
- Verdre le long des routes
- Pots de fleurs en terre cuite ou en plastique
- Ficelles, fil de fer ou cordes synthétiques

### Que deviennent les déchets de verdure ?

Les déchets de verdure sont apportés par la commune au syndicat SIGRE. Ils y sont transformés en compost sur la zone de compostage spécialement aménagée, qui répond aux exigences de qualité de la « Bundesgütegemeinschaft für Kompost e.V. » (RAL) et porte son label de qualité.

Le compost de qualité est vendu en vrac et en sacs de 40 litres.



SIGRE Compost Flyer

<https://sigre.lu/wp-content/uploads/2022/02/SIGRE-KOMPOST-2019.pdf>

## VÊTEMENTS USAGÉS

Des conteneurs de collecte sont disponibles toute l'année au parking de la Zone d'activités Grousswiss L-6833 Biwer. Des collectes à domicile ont lieu plusieurs fois par an ; les dates peuvent être consultées dans le calendrier environnemental.

## COLLECTE DES DÉCHETS ENCOMBRANTS

Un ramassage des déchets encombrants directement devant la maison est possible deux fois par an (pour les dates, voir le calendrier). Veuillez adresser vos demandes à : [commune@biwer.lu](mailto:commune@biwer.lu).

Coûts enlèvement à domicile:	25,00 €
- premier m <sup>3</sup> :	40,00 €
- chaque m <sup>3</sup> supplémentaire:	20,00 €
- ferreux :	inclus
- appareils électriques :	inclus

## REPAIR CAFÉ

Le Repair Café est un événement au cours duquel des bénévoles aident à réparer gratuitement des objets défectueux. L'objectif est de réduire les déchets et de promouvoir les compétences manuelles.

### REPAIR CAFE

#### Rappel

Le 19 octobre 2024, le prochain Repair Café aura lieu à Biwer !

#### Statistiques du dernier Repair Café d'avril

38 réparations ont été effectuées, dont **86,49%** ont été couronnées de succès et ont permis d'éviter que les appareils ne soient jetés !



**75,68%** ont pu être entièrement réparés sur place  
**10,81%** ont pu être partiellement réparés  
**13,51%** n'ont pas pu être réparés

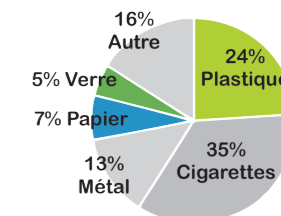
## LITTERING

Selon l'Administration de l'environnement, les services de nettoyage des municipalités ramassent chaque année **1,6 kg de déchets abandonnés par habitant**.

En 2015, une moyenne de 103 kg de déchets abandonnés par km a été collectée le long des routes nationales (contre 89 kg en 2008) et 216 kg le long des autoroutes (contre 309 kg en 2008).

Les quantités et les types de déchets varient considérablement d'une année à l'autre.

Le coût annuel du « littering » (le fait de jeter des déchets dans les lieux publics) est estimé à 1,2 million d'euros au Luxembourg, et cela ne concerne que les mesures prises par l'Administration des Ponts et Chaussées.



## FREIJOERSBOTZ

Chaque année, le nettoyage de printemps a lieu dans la Commune de Biwer, où les déchets sont ramassés dans la nature par des bénévoles.

#### Statistiques des dernières années

Année	Participants	Poids (kg)
2021	39	140
2022	17	110
2023	39	130
2024	52	140