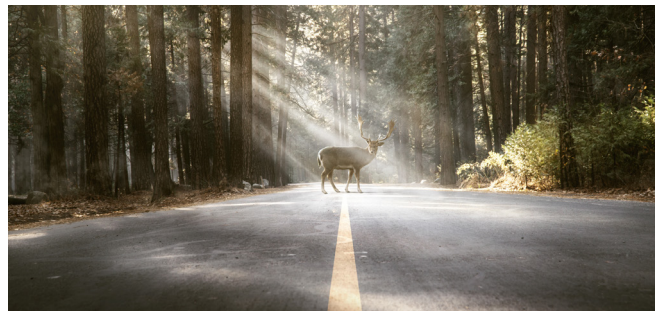


Über 1000 Wildunfälle registriert die Polizei jedes Jahr in Luxemburg.

Hauptsächlich bei früh einsetzender Dunkelheit kann dämmerungsaktives Wild bei seiner Suche nach Futter oder einem Liegeplatz auf der Fahrbahn angetroffen werden.

Doch auch bei schlechten Sichtverhältnissen (Nebel, Regen oder Schnee) ist in den frühen Morgen- oder Abendstunden sowie nachts Vorsicht geboten.

Zudem kann aufgeschrecktes Wild während der Jagdsaison auf die Fahrbahn laufen.



## UM DIE GEFAHR EINES WILDUNFALLS ZU REDUZIEREN, RÄT DIE POLIZEI:

### Langsamer fahren

Verkehrsschilder, welche vor Wildwechsel oder Treibjagden warnen, sollen ernst genommen werden. Auf den entsprechenden Straßenabschnitten muss die Geschwindigkeit angepasst werden. Mensch und Tier haben bei verminderter Geschwindigkeit mehr Zeit und Raum zum Reagieren.

Zudem werden die Wucht des Aufpralls und der Bremsweg reduziert.

### Bremsen, hupen, abblenden

- Trifft man auf Wild auf der Fahrbahn, hilft nur noch bremsen und hupen.
- Hupen kann das Wild von der Straße scheuchen.
- Das Fernlicht oder die sogenannte Lichtlupe blendet dagegen das Tier und erschwert ihm die Suche nach einem Fluchtweg. Zusätzlich blendet das eingeschaltete Fernlicht den entgegenkommenden Verkehr, so dass der Fahrer riskiert die Gefahr durch Wild auf der Fahrbahn zu spät oder überhaupt nicht zu erkennen. Bleibt das Wild auf der Fahrbahn stehen, unbedingt die Warnblinkanlage anstatt des Fernlichts einschalten.

### Beide Straßenränder im Blick behalten

Wild kann sowohl von links als auch von rechts auf die Fahrbahn gelangen. Besondere Vorsicht gilt auf Waldabschnitten. Deshalb sollte der Autofahrer stets beide Straßenränder im Blick behalten.

### Stets mit mehreren Tieren rechnen

Wildschweine und Rehe sind Rudeltiere. Fahrer sollten immer mit mehreren Tieren rechnen.

### Wenn eine Kollision unabwendbar scheint

Lässt sich ein Zusammenstoß nicht mehr vermeiden, sollte der Fahrer so stark wie möglich abbremsen und das Lenkrad in Geradeausstellung festhalten.

Abrupte Lenkbewegungen oder hektische Ausweichmanöver können das Fahrzeug ins Schleudern bringen und so zu einer Kollision mit dem Gegenverkehr oder einem Baum führen, oder das Abrutschen in den Seitengraben mit sich bringen. All dies kann durchaus schlimmere Folgen haben als der Zusammenstoß mit dem Tier.

## NACH EINEM ZUSAMMENSTOß:



- Falls erforderlich einen Krankenwagen anfordern (Tel.: 112);
- Auf Eigensicherung achten und die Warnweste anziehen;
- Die Unfallstelle absichern: Warnblinkanlage einschalten und Warndreieck aufstellen;
- Die Polizei verständigen (Tel.: 113).

Die Polizei warnt davor, das angefahrene Tier zu berühren, aufzuladen oder gar abzutransportieren. Der Abtransport von Unfallwild ist nur nach Freigabe durch die Behörden erlaubt! Ansonsten riskiert man, gegen das Jagdgesetz zu verstoßen und sich der Wilderei schuldig zu machen.

Chaque année, la police enregistre plus de 1000 accidents avec du gibier au Luxembourg.

C'est notamment à la tombée de la nuit que du gibier peut être rencontré sur la route à la recherche de nourriture ou d'un lieu de repos.

Cependant, il faut également être prudent lors de mauvaise visibilité (brouillard, pluie ou neige) tôt le matin ou le soir, ainsi que la nuit.

De plus, pendant la saison de chasse, il se peut que des animaux effrayés traversent la route.



## POUR RÉDUIRE LE RISQUE D'ACCIDENTS AVEC DU GIBIER, LA POLICE RECOMMANDE :

### Rouler plus lentement

Les panneaux signalant des passages de gibier ou des chasses doivent être pris au sérieux. Sur les tronçons de route concernés, la vitesse doit être adaptée. L'homme et les animaux ont plus de temps et d'espace pour réagir lorsque la vitesse est réduite. De plus, la violence de l'impact et la distance de freinage sont réduites.

### Garder un œil sur les deux bords de la route

Des animaux peuvent aussi bien courir dans la rue par la gauche que par la droite. Une prudence particulière s'impose sur les tronçons traversant une forêt. Il importe donc que l'automobiliste garde toujours un œil sur les deux bords de la route.

### Toujours s'attendre à plusieurs animaux

Les sangliers et les chevreuils sont des animaux de troupeau. Les conducteurs doivent toujours s'attendre à rencontrer plusieurs animaux.

### Freiner, klaxonner, ne pas utiliser les phares

- Si l'on rencontre du gibier sur la route, la seule solution est de freiner et de klaxonner.
- Klaxonner peut faire fuir le gibier de la route.
- En revanche, les phares ou des appels de phares éblouissent l'animal et lui rendent la recherche d'une voie de fuite plus difficile. De plus, des phares allumés éblouissent les véhicules qui s'approchent sur la voie opposée, de sorte à ce que le conducteur risque de voir l'animal trop tard ou pas du tout. Il convient donc d'allumer plutôt les feux de détresse que les phares.

### Si une collision semble inévitable

Si une collision ne peut être évitée, le conducteur doit freiner aussi fort que possible et maintenir le volant en position droite.

Des mouvements de volant ou des manoeuvres d'évitement brusques peuvent faire dériver le véhicule et entraîner une collision avec des véhicules s'approchant sur la voie opposée ou un arbre, ou encore le faire glisser dans le fossé le long de la route. Tout ceci peut avoir des conséquences bien plus graves que la collision avec l'animal.

## APRÈS UNE COLLISION:



- Si nécessaire, appeler une ambulance (tél. : 112) ;
- Veiller à sa propre sécurité et mettre le gilet de sécurité ;
- Sécuriser le lieu de l'accident : Allumer les feux de détresse et mettre en place un triangle de signalisation ;
- Prévenir la police (tél. : 113).

La police rappelle qu'il ne faut pas toucher ou charger l'animal percuté dans son véhicule voire même l'évacuer. L'enlèvement d'un animal accidenté n'est autorisé qu'après avoir reçu l'autorisation des autorités ! Dans le cas contraire, la personne en question risque des poursuites pour braconnage.